

# GENS DU VOYAGE : POUR UN STATUT PROCHE DU DROIT COMMUN

PARLEMENTAIRE EN MISSION

RAPPORT AU PREMIER MINISTRE

PIERRE HÉRISSEON  
*Sénateur*

*Président de la Commission Nationale Consultative des Gens du Voyage*



JUILLET 2011



Parlementaire en Mission

**GENS DU VOYAGE :  
POUR UN STATUT PROCHE DU  
DROIT COMMUN**

PIERRE HÉRISSEON  
*Sénateur*

*Président de la Commission Nationale Consultative des Gens du Voyage*



# Sommaire

Introduction .....	6
1. État des lieux.....	12
1.1 Commune de rattachement .....	12
1.2 Droit de vote .....	14
1.3 Titres de circulation.....	15
2. Évolutions nécessaires.....	18
2.1 Maintien de la commune de rattachement.....	18
2.2 Alignement du droit de vote sur le droit commun.....	19
2.3 Suppression des titres de circulation .....	20
3. Autres préoccupations des gens du voyage à prendre en considération .....	22
3.1 Poursuite de la réalisation des aires d'accueil .....	22
3.1.1 Le choix des implantations .....	22
3.1.2 Le règlement intérieur.....	23
3.1.3 Le coût des redevances d'occupation des aires .....	23
3.2 Développement des terrains familiaux.....	24
3.3 Structuration des aires de grands passages.....	27
3.3.1 La nécessaire prévision des déplacements .....	27
3.3.2 La spécificité des aires de grands passages .....	28
3.4 Transfert de compétence au profit des EPCI .....	29
3.4.1 Opportunité d'un tel transfert de compétence.....	29
3.4.2 L'incidence sur les stationnements illicites .....	30
3.5 Scolarisation .....	32
3.6 Accès aux assurances.....	34
3.7 Amélioration de la gouvernance de la politique publique en faveur des gens du voyage .....	34
4. Propositions .....	37
Commune de rattachement .....	38
Droit de vote .....	38
Titres de circulation.....	38
Aires d'accueil.....	39
Terrains familiaux .....	39
Aires de grands passages .....	39
Transfert des compétences aux EPCI .....	40
Éducation.....	40
Assurances .....	41
Gouvernance .....	41
ANNEXES.....	44



## Introduction

Le statut des gens du voyage a longtemps été régi par la loi du 16 juillet 1912 qui obligeait certains, parmi les gens du voyage, à posséder un carnet anthropométrique mentionnant *« la hauteur de la taille, celle du buste, l'envergure, la longueur et la largeur de la tête, le diamètre bizygomatique, la longueur de l'oreille droite, la longueur des doigts médus et auriculaire gauches, celle de la coudée gauche, celle du pied gauche, la couleur des yeux »*.

Influencée par l'anthropométrie judiciaire<sup>1</sup>, cette loi de la III<sup>ème</sup> République visait un double objectif : le contrôle des populations nomades et une incitation à leur sédentarisation. Elle a été abrogée par la loi du 3 janvier 1969 relative à l'exercice des activités ambulantes et au régime applicable aux personnes circulant en France sans domicile ni résidence fixe. Cette loi constitua alors un progrès important qui permit de fixer un nouveau régime de droits et de devoirs pour la communauté des gens du voyage. Ce fut, en particulier, l'institution de la « commune de rattachement », grâce à laquelle les gens du voyage purent accéder aux prestations de sécurité sociale et obtenir l'inscription sur les listes électorales. Ce fut également la création de trois titres de circulation distincts : le livret spécial de circulation, le livret de circulation et le carnet de circulation.

La situation des gens du voyage, c'est-à-dire des personnes de nationalité française dont le mode d'habitat traditionnel est constitué de résidences mobiles, est aujourd'hui régie par deux législations autonomes et complémentaires :

- la loi n° 69-3 du 3 janvier 1969 relative à l'exercice des activités ambulantes et au régime applicable aux personnes circulant en France sans domicile ni résidence fixe ;
- la loi n° 2000-614 du 5 juillet 2000 relative à l'accueil et à l'habitat des gens du voyage.

---

<sup>1</sup> Application pratique et directe des théories de l'anthropologie criminelle héritées de Cesare Lombroso, l'identification par signalements anthropométriques ou « anthropométrie judiciaire » est un système inventé par Alphonse Bertillon au début des années 1880, dont l'objectif était de lutter contre la récidive.

Chef du service photographique de la préfecture de police de Paris, Alphonse Bertillon découvre qu'en prenant 14 mensurations (taille, pieds, main, nez, oreilles, etc.) sur un individu, il n'y a qu'une chance sur 286 millions pour que l'on retrouve les mêmes chez une autre personne.

Le « système Bertillon », ou « bertillonnage » se compose d'une collection de fiches individuelles associant souvent une photographie à diverses longueurs osseuses relevées dans un ordre uniforme : taille, longueur et largeur de la tête, longueur du médus gauche, du pied gauche, envergure (longueur avec bras en croix), mensurations et couleur de l'iris gauche. À ces caractéristiques sont ajoutés des signes particuliers. Toutes les fiches anthropométriques sont ensuite classées en groupes et sous-groupes permettant de repérer un éventuel récidiviste.

(Source : école nationale d'administration pénitentiaire)

La notion de « gens du voyage », plus précis, n'est utilisée qu'en France et en Belgique alors que tous les autres Etats de l'Union européenne et les institutions européennes et communautaires emploient le terme générique de « roms », ce dernier recouvrant une réalité hétéroclite issue de plusieurs siècles d'histoire.

La mission d'information sur le bilan et l'adaptation de la législation relative à l'accueil et l'adaptation des gens du voyage présidée par M. Didier Quentin et également composée de MM. Charles de La Verpillière et Dominique Raimbourg a clairement rappelé, dans son rapport enregistré à la présidence de l'Assemblée nationale le 9 mars 2011, que « *la catégorie administrative des gens du voyage n'est pas une catégorisation ethnique.* »

À ce jour, les « roms » sont des étrangers, ressortissants de l'Union Européenne (essentiellement, de Roumanie, de Bulgarie et de Hongrie) et les gens du voyage sont des citoyens français. Selon les estimations du ministère de l'intérieur, ceux-ci sont estimés entre 240 000 et 300 000 personnes (estimation partagée par l'association France Liberté Voyage, qui avance le chiffre de 250 000 gens du voyage itinérants).

Ces chiffres sont à rapprocher du nombre estimé de gens du voyage présents sur le territoire de nos voisins européens : environ 15 000 en Irlande et au Royaume-Uni, environ 8 000 en Belgique, en Suisse et aux Pays-Bas. L'Allemagne et l'Espagne conservent une importante population d'origine rom mais celle-ci a été très majoritairement contrainte à la sédentarisation.

Une relative confusion a pu exister, alors que les instances internationales abordent elles-mêmes cette question sous l'angle ethnique : l'Union européenne en prônant une meilleure intégration des populations roms, qu'elles soient nomades ou non, le Conseil de l'Europe en créant, dès septembre 1995, un « *Comité d'experts sur les Roms et les Gens du voyage* ».

La France réfute quant à elle toute approche ethnique. Dans sa séance du 16 octobre 2007, la commission nationale consultative des gens du voyage a rappelé que les roms ne sauraient être assimilés aux gens du voyage français.

Ainsi que l'a souligné la mission d'information présidée par le député Didier Quentin, c'est bien le mode de vie traditionnel adopté par une catégorie de la population française qui justifie l'existence d'une législation elle-même spécifique.

La législation française, pour imparfaite qu'elle soit, tient globalement mieux compte des besoins des populations itinérantes que les pratiques observées dans la plupart des autres pays européens – constat reconnu par les associations représentatives des gens du voyage.

Seuls deux pays européens se sont dotés d'une réglementation en matière d'accueil des gens du voyage comparable aux dispositions du droit français<sup>2</sup>.

L'Irlande dispose depuis 1998 d'une loi sur l'hébergement des gens du voyage qui oblige les conseils élus des autorités locales responsables du logement à adopter un programme quinquennal d'hébergement des gens du voyage. En cas de carence, le programme est adopté par l'administrateur de la collectivité, qui est un fonctionnaire chargé d'en assurer la gestion conformément aux orientations du conseil. Afin de faciliter la consultation des intéressés au cours de la préparation et de la mise en œuvre de ces programmes, la loi institue, auprès de chaque autorité locale, un comité consultatif local pour les gens du voyage, composé de représentants de cette communauté, d'élus et de fonctionnaires. Un comité consultatif national est également institué auprès du gouvernement. En contrepartie des obligations mises à la charge des collectivités locales, la loi leur confère des pouvoirs élargis en matière d'interdiction de campements sauvages.

Le Royaume-Uni applique une circulaire du ministère de l'environnement publiée en 1994 et intitulée « Aires de stationnement des gens du voyage et aménagement de l'espace », qui suggère aux autorités locales de discuter avec les gens du voyage lors de la préparation des plans d'urbanisme, de prendre en compte toutes les données locales qu'elles ont sur les gens du voyage, d'identifier précisément les aires d'accueil dans les documents d'urbanisme et de mentionner clairement les dispositions qui s'y rapportent. Cette circulaire remplace une loi de 1968, entrée en vigueur le 1<sup>er</sup> avril 1970, relative au stationnement des caravanes, adoptée pour contraindre les districts à mettre des aires d'accueil à la disposition des gens du voyage, abrogée par la loi de 1994 sur la justice pénale et l'ordre public.

En Belgique, depuis les réformes institutionnelles de 1980, la politique d'accueil des gens du voyage relève de la compétence des communautés. La Flandre privilégie la sédentarisation tandis que la Wallonie met en œuvre une politique incitative d'accueil des itinérants. Cette politique incitative, sans contrainte, est également appliquée en Italie (circulaires des 11 octobre 1973, 5 juillet 1985 et 18 janvier 1991).

---

<sup>2</sup> Source : Sénat, Étude de législation comparée n° 145 - avril 2005 - Le stationnement des gens du voyage (<http://www.senat.fr/lc/lc145/lc1451.html>)



En Allemagne, conformément au principe constitutionnel d'autonomie communale, toutes les questions relatives à l'urbanisme - et notamment l'accueil des gens du voyage - relèvent de la compétence des communes. Aucune commune ne peut être contrainte de réserver une fraction de son territoire au stationnement des gens du voyage. Cette absence de dispositif incitant les collectivités locales à construire des aires de stationnement se retrouve en Espagne, en Suisse et au Luxembourg.

La loi française du 3 janvier 1969 est toutefois aujourd'hui datée et M. Philippe Richert, ministre chargé des collectivités territoriales, au banc du Gouvernement lors de l'examen par l'Assemblée nationale de la proposition de loi visant à mettre fin au traitement discriminatoire des gens du voyage en janvier 2011<sup>3</sup>, a reconnu la nécessité de revoir plusieurs dispositions de ce texte.

Tel est l'objet de la mission confiée par le Premier ministre aux fins de formuler des propositions permettant de réévaluer et de moderniser le régime des titres de circulation que doivent actuellement détenir les gens du voyage ainsi que les conditions dans lesquelles ils exercent leur droit de vote à partir d'un rattachement administratif à la commune de leur choix<sup>4</sup>.

Dans sa décision n° 2010-13 QPC du 9 juillet 2010 relative à la question prioritaire de constitutionnalité portant sur les articles 9 et 9-1 de la loi n° 2000-614 du 5 juillet 2000 relative à l'accueil et à l'habitat des gens du voyage, le Conseil constitutionnel a rappelé :

- *« que le principe d'égalité ne s'oppose ni à ce que le législateur règle de façon différente des situations différentes, ni à ce qu'il déroge à l'égalité pour des raisons d'intérêt général, pourvu que, dans l'un et l'autre cas, la différence de traitement qui en résulte soit en rapport direct avec l'objet de la loi qui l'établit ;*
- *(que les différences de traitement) sont fondées sur une différence de situation entre les personnes, quelles que soient leurs origines, dont l'habitat est constitué de résidences mobiles et qui ont choisi un mode de vie itinérant et celles qui vivent de manière sédentaire ; qu'ainsi la distinction qu'elles opèrent repose sur des critères objectifs et rationnels en rapport direct avec le but que s'est assigné le législateur. »*

Le mode de vie itinérant des gens du voyage, c'est-à-dire aux termes de la loi de 1969, le fait de n'avoir *« ni domicile ni résidence fixes de plus de six mois »* constitue pour ces

---

<sup>3</sup> Première séance du mercredi 26 janvier 2011.

<sup>4</sup> Cf. annexe 1 : lettre de mission.

personnes de nationalité française un critère objectif et rationnel qui peut fonder des règles spécifiques.

Les propositions présentées dans le présent rapport sont formulées à la suite de nombreux déplacements en province et à la lumière de l'audition de personnalités, élus nationaux et locaux, représentants de l'Etat et des collectivités territoriales, experts et membres d'associations représentatives des gens du voyage.



# 1. État des lieux

## 1.1 Commune de rattachement

Le mode de vie itinérant des gens du voyage ne rend que plus importante leur domiciliation, nécessaire pour le maintien de leur lien avec les administrations et les services publics.

Le rattachement administratif à une commune est justifié par la nécessité de conserver aux gens du voyage un lien avec les différentes administrations, ne serait-ce que pour leur permettre d'exercer leurs droits et devoirs civiques : droit de vote, obligation scolaire, immatriculation à la sécurité sociale, recensement, acquittement de l'impôt.

La loi n° 69-3 du 3 janvier 1969 relative à l'exercice des activités ambulantes et au régime applicable aux personnes circulant en France sans domicile ni résidence fixe prévoit que toute personne qui sollicite la délivrance d'un titre de circulation est tenue de faire connaître la commune à laquelle elle souhaite être rattachée. Le demandeur dispose donc du libre choix de cette commune en justifiant, en particulier, de l'existence d'attaches familiales.

Le rattachement est prononcé par le préfet ou le sous-préfet, après avis motivé du maire, sous réserve que la présence de gens du voyage sur la commune ne dépasse pas les limites de 3 % de la population qui y est recensée. Lorsque ce pourcentage est atteint, le préfet ou le sous-préfet invite le déclarant à choisir une autre commune, mais il peut également accorder une dérogation à cette règle, notamment pour assurer l'unité des familles. Le choix de la commune de rattachement est effectué pour une durée minimale de deux ans. Le préfet ne peut écarter le choix de l'intéressé que pour des motifs graves tirés, notamment, de l'ordre public, toute décision de refus devant être motivée.

Le rattachement administratif à une commune produit tout ou partie des effets attachés au domicile, à la résidence ou au lieu de travail, en ce qui concerne :

- la célébration du mariage,
- l'inscription sur la liste électorale, sur la demande des intéressés, après trois ans de rattachement ininterrompu dans la même commune,
- l'accomplissement des obligations fiscales,
- l'accomplissement des obligations prévues par les législations de sécurité sociale et la législation sur l'aide aux travailleurs sans emploi,
- l'obligation du service national.

Les gens du voyage ont cependant la possibilité d'accéder aux droits sociaux en un autre lieu que la commune de rattachement en application des articles L. 264-1 à L. 264-6 du code de l'action sociale et des familles.

Ces mesures visent à assurer une durée de rattachement minimum et à garantir que la présence des gens du voyage sur une commune est compatible avec la population municipale sédentaire. Les formalités liées au rattachement ne s'opposent pas à la liberté de circulation des intéressés et ne contreviennent pas à la liberté de s'installer dans une autre commune de son choix.

Cette obligation est néanmoins le corollaire du mode de vie non sédentaire. Il apporte une solution satisfaisante aux problèmes nés de l'itinérance (tels l'exercice des droits civiques) et produit des effets attachés au domicile en ce qui concerne les devoirs, mais également les droits des intéressés.

La loi n° 2007-290 du 5 mars 2007 instituant le droit au logement opposable et portant diverses mesures en faveur de la cohésion sociale (DALO) a prévu, dans son article 51-V, par dérogation aux dispositions de loi de 1969, la possibilité pour les gens du voyage d'élire domicile, soit auprès d'un centre communal ou intercommunal d'action sociale, soit auprès d'un organisme agréé à cet effet, pour bénéficier des prestations sociales <sup>5</sup>.

Cette même loi a modifié (article 51-IV) l'article L. 15-1 du code électoral pour introduire, au bénéfice des citoyens qui ne peuvent fournir la preuve d'un domicile ou d'une résidence et auxquels la loi n'a pas fixé une commune de rattachement, la possibilité d'une inscription sur les listes électorales dans la commune où est situé l'organisme d'accueil, sous condition d'un lien avec la personne depuis au moins six mois.

Il résulte de ces dispositions que deux régimes d'inscription sur les listes électorales peuvent concerner les gens du voyage, soit sur le fondement de l'article 10 de la loi n° 69-3 du 3 janvier 1969 (après trois ans de rattachement à la commune de rattachement), soit sur

---

<sup>5</sup> Art. L. 264-1 du code de l'action sociale et des familles, issu de l'article 51 de la loi DALO :

*« Pour prétendre au service des prestations sociales légales, réglementaires et conventionnelles, à l'exception de l'aide médicale de l'Etat mentionnée à l'article L. 251-1, ainsi qu'à la délivrance d'un titre national d'identité, à l'inscription sur les listes électorales ou à l'aide juridique, les personnes sans domicile stable doivent élire domicile soit auprès d'un centre communal ou intercommunal d'action sociale, soit auprès d'un organisme agréé à cet effet.*

*L'organisme compétent pour attribuer une prestation sociale légale, réglementaire ou conventionnelle est celui dans le ressort duquel la personne a élu domicile.*

*Le département débiteur de l'allocation personnalisée d'autonomie, de la prestation de compensation du handicap et du revenu minimum d'insertion mentionnés respectivement aux articles L. 232-1, L. 245-1 et L. 262-1 est celui dans le ressort duquel l'intéressé a élu domicile. »*

le fondement de l'article 51-V de la loi DALO (après six mois d'inscription dans un centre de domiciliation).

Dans la mesure, cependant, où les différents titres de circulation prévus par la loi du 3 janvier 1969 imposent aux gens du voyage une commune de rattachement, c'est le régime d'inscription fixé par la loi du 3 janvier 1969 qui s'impose majoritairement dans la pratique.

## **1.2 Droit de vote**

Les gens du voyage bénéficient d'un dispositif spécifique d'inscription sur les listes électorales du fait qu'ils sont inscrits dans une commune de rattachement, lié à la spécificité de leur mode de vie non sédentaire et aux règles de domiciliation qui en découlent.

L'article 10 de la loi n° 69-3 du 3 janvier 1969 prévoit que les personnes circulant en France sans domicile ni résidence fixe peuvent demander, après trois ans de rattachement ininterrompu dans la même commune, leur inscription sur une liste électorale de cette commune. Ce délai se calcule à compter de la date de la décision de rattachement prise par le préfet.

Les intéressés ont donc la possibilité de solliciter leur inscription à l'occasion de la première révision des listes électorales qui suit l'expiration du délai de trois ans précité.

En cas de changement de commune de rattachement, la décision du préfet portant acceptation de ce changement est notifiée au maire de l'ancienne commune de rattachement. Cette notification sert de base juridique pour procéder à la radiation de l'intéressé, lors de la première révision annuelle des listes électorales qui suit la décision de changement de commune de rattachement.

Le droit commun est applicable pour les conditions du dépôt de la demande d'inscription et des pièces d'identité à présenter. Pour justifier l'attache avec la commune, les intéressés doivent fournir le numéro de leur titre de circulation et la date de la décision de rattachement prise par le préfet, ainsi que l'adresse où la carte électorale et, par la suite, la propagande électorale peuvent leur être adressées.

La condition de rattachement ininterrompu par le titulaire d'un titre de circulation qui atteint l'âge de 18 ans est réputée remplie s'il est rattaché depuis trois ans, soit à titre personnel, soit en tant qu'enfant mineur, ses parents étant rattachés à la même commune.

### 1.3 Titres de circulation

La loi du 3 janvier 1969 relative à l'exercice des activités ambulantes et au régime applicable aux personnes circulant en France sans domicile ni résidence fixe dispose que toutes les personnes de plus de 16 ans n'ayant pas de domicile ou de résidence fixe doivent, pour pouvoir circuler en France, être munies d'un titre de circulation si elles « *logent de façon permanente dans un véhicule, une remorque ou tout autre abri mobile* ».

Selon qu'elles exercent une profession ambulante ou qu'elles disposent – ou non – de ressources régulières, il leur est délivré un des titres de circulation dénommés : « livret spécial de circulation » (A et B), « livret de circulation » et « carnet de circulation ». L'obligation de détenir un titre de circulation ne s'impose pas aux seuls gens du voyage : elle concerne par exemple les travailleurs saisonniers, les forains et les « caravaniers » (employés attachés aux grands chantiers). Ces documents ont une durée de validité de cinq ans, prorogables.

**Le livret spécial de circulation** se décline en modèle "A" et "B". Le premier est délivré aux personnes sans domicile ni résidence fixe qui veulent exercer une activité ambulante sur le territoire national et le second à celles qui accompagnent habituellement le titulaire du livret A (famille, par exemple), ainsi qu'à ses préposés. Le décret du 31 juillet 1970 d'application de la loi du 3 janvier 1969 dispose que « *le livret spécial de circulation n'est soumis à aucun visa* ». Le système de suivi institué par ce décret prévoyait, avant le régime introduit par la loi du 4 août 2008 de modernisation de l'économie (LME), que le titulaire du livret spécial A devait le faire viser tous les deux ans, par les chambres consulaires, au titre de l'exercice de son activité ambulante. L'exercice de cette activité est régi, dorénavant, par l'article L. 123-29 du code du commerce <sup>6</sup> et ses textes d'application. Il en résulte que le titulaire du livret

---

<sup>6</sup> Article L123-29 (créé par loi n° 2008-776 du 4 août 2008, art. 53) :

« *Toute personne physique ou morale doit, pour exercer ou faire exercer par son conjoint ou ses préposés une activité commerciale ou artisanale ambulante hors du territoire de la commune où est situé son habitation ou son principal établissement, en faire la déclaration préalable auprès de l'autorité compétente pour délivrer la carte mentionnée au quatrième alinéa.*

*Il en va de même pour toute personne n'ayant ni domicile ni résidence fixes de plus de six mois, au sens de l'article 2 de la loi n° 69-3 du 3 janvier 1969 relative à l'exercice des activités ambulantes et au régime applicable aux personnes circulant en France sans domicile ni résidence fixe, entendant exercer ou faire exercer par son conjoint ou ses préposés une activité commerciale ou artisanale ambulante.*

*La déclaration mentionnée au premier alinéa est renouvelable périodiquement.*

spécial A est tenu, désormais, de détenir aussi la nouvelle carte permettant l'exercice d'une activité ambulante, renouvelable tous les quatre ans. Par conséquent, le livret spécial A n'est plus soumis au visa précité et il se confond avec le livret spécial B.

**Le livret de circulation** est délivré aux personnes qui « *justifient de ressources régulières leur assurant des conditions normales d'existence* », notamment par l'exercice d'une activité salariée (y compris les « caravaniers », employés d'entreprises de construction), ainsi qu'aux personnes qui sont à leur charge. La loi du 3 janvier 1969 dispose qu'il « *...leur est remis un livret de circulation qui devra être visé à des intervalles qui ne pourront être inférieurs à trois mois par l'autorité administrative. Un livret identique est remis aux personnes qui sont à leur charge* ». Le décret du 31 juillet 1970 prévoit à son article 9 que le livret de circulation doit être présenté chaque année au visa par son titulaire auprès des commissaires de police ou des commandants de brigade de gendarmerie.

**Le carnet de circulation** est remis aux personnes qui ne remplissent pas les conditions nécessaires à la délivrance d'un livret de circulation. Aux termes de la loi du 3 janvier 1969 (article 5), « *... il leur est remis un carnet de circulation qui devra être visé tous les trois mois* ».



Nombre de titres par catégorie délivrés chaque année depuis 2000

	Livret spécial de circulation		Livret de circulation	Carnet de circulation	Total annuel
	A	B			
2000	3 752	698	570	6 034	11 054
2001	3 609	620	469	6 279	10 977
2002	4 052	860	514	6 126	11 552
2003	4 636	931	433	4 942	10 942
2004	3 945	823	475	5 265	10 508
2005	3 790	754	635	5 259	10 438
2006	3 429	674	482	5 145	9 730
2007	3 852	777	608	5 154	10 391
2008	3 802	673	463	4 840	9 778
2009	3 977	696	478	4 258	9 409
2010	3 020	515	503	3 417	7 455

Au 22 juin 2011, figurent dans le fichier de suivi des titres de circulation délivrés aux personnes sans domicile ni résidence fixe, traitement automatisé de données personnelles mis en œuvre par la gendarmerie nationale en application des dispositions de l'arrêté du 22 mars 1994 :

- 129 630 inscriptions au titre d'un livret spécial A ;
- 22 301 inscriptions au titre d'un livret spécial B ;
- 14 309 inscriptions au titre d'un livret de circulation ;
- 147 305 inscriptions au titre d'un carnet de circulation.

(NB : une personne peut avoir eu plusieurs titres de circulation inscrits à son nom et figurant au fichier ; en effet, 174 134 personnes ont sollicité des inscriptions pour un en-cours supérieur à 310 000 titres de circulation).

Le rapport de la mission d'information sur le bilan et l'adaptation de la législation relative à l'accueil et l'adaptation des gens du voyage présidée par M. Didier Quentin, enregistré à la présidence de l'Assemblée nationale le 9 mars 2011, propose de supprimer les titres de circulation. Une « carte de résident itinérant » au caractère facultatif et conditionnant l'accès aux aires d'accueil et aux droits propres aux gens du voyage pourrait leur être substituée.

## **2. Évolutions nécessaires**

### **2.1 Maintien de la commune de rattachement**

Le principe du rattachement à une commune choisie par l'intéressé doit être conservé, malgré certaines critiques évoquant l'absence de vie réelle dans cette commune de nombreux gens du voyage vivant de manière itinérante.

Ce dispositif, qui produit les effets attachés au domicile, maintient le lien administratif avec les personnes ayant adopté un mode de vie non sédentaire et leur permet d'exercer leurs droits et devoirs civiques : droit de vote, obligation scolaire, immatriculation à la sécurité sociale, recensement, acquittement de l'impôt. À défaut d'un tel dispositif, les gens du voyage rencontreraient des difficultés notamment pour acquitter leurs obligations fiscales ou pour leur immatriculation auprès d'une caisse de sécurité sociale.

La décision du Conseil constitutionnel n° 2010-13 QPC du 9 juillet 2010 autorise le maintien de cette procédure qui permet de régler la situation particulière des gens du voyage dans des conditions différentes de celles applicables aux personnes qui disposent d'un domicile fixe. Les règles existantes ne présentent donc pas de contraintes manifestement disproportionnées.

Cette procédure de rattachement administratif mériterait toutefois d'être introduite au sein de la loi du 5 juillet 2000 relative à l'accueil et à l'habitat des gens du voyage, ce qui permettrait de réunir dans un même corpus législatif l'ensemble des dispositions qui leur sont applicables, dans une logique de droits et de devoirs, et d'abroger ainsi les dispositions du titre II de la loi du 3 janvier 1969.

La solution consistant à s'en remettre à la procédure de domiciliation prévue par l'article 57 de la loi DALO n'est pas satisfaisante dans la mesure où d'une part elle est facultative et d'autre part, elle ne permettrait pas de maintenir la spécificité des gens du voyage que défendent certaines associations représentatives de ces populations.

Le seuil de 3 % de la population communale, au-delà duquel les personnes détentrices d'un titre de circulation sont invitées à choisir une autre commune de rattachement, a été institué à l'origine pour prévenir toute manœuvre électorale. Les auditions ont mis en lumière le fait que nombre d'élus de communes petites ou moyennes sont attachés à son maintien.

L'analyse du fichier des titres de circulation menée au cours du mois de mars 2011 a conduit à constater qu'une centaine de communes seulement dépassent ce seuil de 3 %. Il est proposé de le maintenir.

## **2.2 Alignement du droit de vote sur le droit commun**

Le régime dérogatoire imposant aux gens du voyage un rattachement de trois ans dans une commune pour demander l'inscription sur les listes électorales n'apparaît plus justifié aujourd'hui.

Les auditions et les observations recueillies à l'occasion des déplacements effectués dans le cadre de la mission montrent qu'elles sont unanimement dénoncées par les associations de gens du voyage, les élus et les pouvoirs publics.

Le rapport de la mission d'information sur le bilan et l'adaptation de la législation relative à l'accueil et l'adaptation des gens du voyage propose de supprimer la condition de résidence de trois ans permettant l'inscription sur la liste électorale.

Dans un souci d'égalité de traitement entre les citoyens, il n'apparaît en effet pas justifié qu'une partie de la population française soit soumise à un régime dérogatoire imposant sa présence dans une commune pendant au moins trois ans pour pouvoir s'inscrire sur la liste électorale de cette commune, du seul chef de son mode de vie itinérant. Il apparaît ainsi indispensable d'abroger l'article 10 de la loi du 3 janvier 1969 et d'aligner les gens du voyage sur le régime de droit commun qui, selon l'article L. 11 du code électoral, exige pour pouvoir s'inscrire sur la liste électorale « *un domicile réel ou une habitation dans la commune depuis au moins six mois.* »

La demande d'inscription sur cette liste doit en effet permettre de justifier une forme d'attache du demandeur avec la commune ; les critères aujourd'hui retenus sont au nombre de trois : le domicile ou la résidence depuis au moins six mois, ou la qualité de contribuable depuis au moins cinq ans.

En corollaire de l'abrogation de l'article 10 de la loi du 3 janvier 1969, il conviendra donc d'ajouter le critère du rattachement à celui du domicile ou de la résidence : l'article L. 15-1 du code électoral <sup>7</sup> devra être complété afin de tenir compte des personnes vivant selon un

---

<sup>7</sup> Article L. 15-1 (modifié par la loi n° 2007-290 du 5 mars 2007, article 51) :

mode de vie itinérant et qui ont choisi depuis au moins six mois une commune de rattachement.

### 2.3 Suppression des titres de circulation

Le régime de délivrance des titres de circulation fixé par la loi du 3 janvier 1969 a été modifié par la loi n° 2008-776 du 4 août 2008 de modernisation de l'économie (LME) qui a eu pour conséquence une diminution du nombre de carnets de circulation, du fait de la création du statut d'auto-entrepreneur.

Ce statut permet en effet, dès l'inscription des intéressés à ce régime, de demander la substitution du livret spécial de circulation à leur carnet de circulation. Dans la mesure où le livret spécial de circulation n'est pas soumis à visa, contrairement au carnet de circulation, cette possibilité incite fortement les détenteurs du carnet à s'inscrire au registre national des entreprises (RNE) pour demander la substitution de leur titre.

Cette pratique constitue, incidemment, une forme de détournement du dispositif fixé par la loi de 1969 car le titulaire d'un carnet de circulation, qui lui a été délivré parce qu'il ne justifie pas de ressources régulières, n'apporte pas la preuve d'un changement objectif de sa situation, au regard des critères fixés par la loi du 3 janvier 1969, du seul fait de la déclaration d'auto-entrepreneur. Cette mesure pourrait conduire à l'extinction progressive du régime de délivrance et de visa du carnet de circulation.

Il ressort, tant des auditions réalisées dans le cadre de la préparation du présent rapport que des observations formulées à l'occasion des déplacements, que le carnet de circulation est un document qui apparaît aujourd'hui dépassé, alors que de plus en plus de personnes, qui n'appartiennent pas nécessairement au monde du voyage, vivent en caravane.

Le coût de ce logement, accessible à une population appauvrie, explique en partie cette situation : le prix d'achat d'une caravane neuve est d'environ 30 000 euros, la décote au bout de dix ans est de 50 % et une caravane de vingt ans s'échange environ 4 000 euros.

---

*« Les citoyens qui ne peuvent fournir la preuve d'un domicile ou d'une résidence et auxquels la loi n'a pas fixé une commune de rattachement sont, sur leur demande, inscrits sur la liste électorale de la commune où est situé l'organisme d'accueil agréé dans les conditions prévues aux articles L. 264-6 et L. 264-7 du code de l'action sociale et des familles :*

*- dont l'adresse figure depuis au moins six mois sur leur carte nationale d'identité ;*

*- ou qui leur a fourni l'attestation mentionnée à l'article L. 264-2 du même code établissant leur lien avec lui depuis au moins six mois. »*

Les statistiques sur les personnes circulant en France sans domicile ni résidence fixe qui ont un titre de circulation (carnet ou livret) et qui ne l'ont pas fait viser dans les délais, ou qui ne justifient pas de ressources régulières ou qui n'ont pas présenté de titre de circulation recensent 864 faits constatés en zone de gendarmerie en 2009 et 635 en 2010.

L'obsolescence constatée des titres de circulation conduit à préconiser leur suppression ce qui, de facto, entrainerait également la suppression de l'obligation de pointage périodique qui y est attachée.

La question se pose alors de la pertinence de prévoir leur éventuel remplacement.

La solution proposée par la mission d'information présidée par le député Quentin de remplacer les titres de circulation par une carte de « résident itinérant » n'apparaît pas totalement convaincante. Il est en effet paradoxal de proposer la suppression des titres de circulation pour aussitôt rétablir une nouvelle « carte de résident » alors même que les gens du voyage disposent de la faculté de se voir délivrer une carte nationale d'identité à l'identique de l'ensemble des personnes de nationalité française.

L'intitulé même de la carte dite « de résident » ne manquerait pas de susciter de fortes critiques au regard des questions de nationalité.

Un dispositif plus simple pourrait consister en la suppression des titres de circulation au bénéfice de la délivrance d'un simple récépissé attestant du choix de la commune de rattachement. Ce récépissé témoignerait à lui seul de la qualité de gens du voyage, sans créer de nouveau titre susceptible d'apparaître comme instaurant une discrimination à leur encontre, et répondrait en outre à la demande de certaines associations. Ce récépissé permettrait aux gens du voyage de justifier de leur qualité auprès des gestionnaires des aires d'accueil et d'accéder ainsi à ces aires.

Sur le plan légistique, l'abrogation des dispositions du titre Ier de la loi du 3 janvier 1969 relatives à la délivrance des titres de circulation devrait ainsi être envisagée.

### **3. Autres préoccupations des gens du voyage à prendre en considération**

#### **3.1 Poursuite de la réalisation des aires d'accueil**

##### **3.1.1 Le choix des implantations**

Les aires d'accueil sont des espaces aménagés destinés à accueillir les gens du voyage itinérants sur des emplacements équipés pour des durées de séjour variables mais limitées dans le temps.

Il ressort des entretiens menés à l'occasion de cette mission que ces aires sont trop souvent implantées à l'écart des équipements et des services publics, à proximité de voies rapides ou d'autoroutes. Il paraît souhaitable que le choix du lieu d'implantation fasse l'objet d'études préalables incluant la qualité de vie des gens du voyage.

La circulaire interministérielle du 3 août 2006 précise la capacité d'un emplacement (les notions d'emplacement et de place étant aujourd'hui équivalentes) : un emplacement d'une aire d'accueil permet le stationnement d'une caravane, de son véhicule tracteur et, le cas échéant, de sa remorque <sup>8</sup>.

Cette définition précise donne au gestionnaire de l'aire la capacité de refuser les usagers qui ne s'y conformeraient pas mais n'exclut pas la prise en compte, dans les conditions définies par le règlement intérieur de l'aire, d'une « petite caravane » supplémentaire.

Ces aires n'ont pas vocation à accueillir les familles qui ont adopté un mode de vie sédentaire.

Au 31 décembre 2010, les schémas départementaux prescrivent l'aménagement de 41 569 places en aires d'accueil.

---

<sup>8</sup> Ainsi qu'il est rappelé dans la circulaire n° NOR INT/D/06/00074/C du 3 août 2006 relative à la mise en œuvre des prescriptions du schéma départemental d'accueil des gens du voyage, la place dite « de caravane » doit permettre le stationnement d'une caravane, de son véhicule tracteur et, le cas échéant, de sa remorque. Chaque place de caravane doit comporter un branchement d'eau potable et une borne électrique. Une telle place est comprise entre 75 m<sup>2</sup> et 100 m<sup>2</sup>.

A cette même date, 21 540 places sont en service soit un taux de réalisation de 52 %, en progression de 20 points sur le bilan établi au 31 décembre 2007. Il convient de poursuivre rapidement leur création.

### **3.1.2 Le règlement intérieur**

Les associations représentant les gens du voyage souhaitent l'harmonisation au niveau national des dispositions du règlement intérieur des aires d'accueil ainsi que d'un alignement des tarifs, notamment d'accès aux fluides, sur ceux pratiqués dans la commune pour les personnes sédentaires afin d'éviter des surcoûts fréquemment considérés comme injustifiés.

Cette préoccupation a été bien comprise par la mission d'information de l'assemblée nationale.

Il convient de rappeler qu'il appartient à la collectivité, responsable de l'aire, de définir le règlement intérieur selon des données qui peuvent, le cas échéant, être propres à l'aire créée.

Le règlement intérieur doit prévoir des règles relatives aux entrées, aux sorties, aux conditions de stationnement, aux règles de vie sur l'aire et son inobservation doit être sanctionnée. Son respect requiert également que le paiement du stationnement soit effectif.

Il devrait être validé par les services de l'Etat qui octroient et contrôlent l'attribution de l'aide à la gestion des aires d'accueil (AGAA.).

### **3.1.3 Le coût des redevances d'occupation des aires**

De plus en plus souvent, la délivrance des fluides (eau, électricité) s'effectue par prépaiement, ce qui participe à la pleine responsabilisation des utilisateurs des aires.

Toutefois, face à des politiques tarifaires diverses, le préfet doit veiller à ce que sur un périmètre géographique pertinent (arrondissement, zones littorales, ou à défaut, sur l'ensemble du département), il ne puisse exister des différences trop importantes non justifiables.

Une harmonisation doit être recherchée et un mécanisme de régulation pourrait être mis en place.

Par ailleurs, la loi fait actuellement peser des obligations en termes de création de places dans les aires d'accueil sur les seules communes de plus de 5 000 habitants. Dans la mesure où toutes les communes, quelle que soit leur importance, sont tenues d'accueillir les gens du voyage en transit pour une durée qui ne saurait excéder 48 heures et afin de permettre le respect de cette obligation, toutes les communes devraient disposer d'un terrain, même sommairement équipé.

Un recensement des terrains disponibles pourrait être effectué – tels les terrains de camping ou caravanning désaffectés – ces espaces pouvant être mis à disposition de familles en cas de besoin – par exemple, en permettant l'installation des proches d'une personne hospitalisée sur un tel terrain à proximité de l'établissement de santé.

### **3.2 Développement des terrains familiaux**

Le phénomène de plus en plus marqué d'ancrage territorial d'une partie de la population des gens du voyage nécessite de développer des solutions alternatives aux aires d'accueil aménagées.

Cette réponse sociale s'impose d'autant plus qu'elle apparaît comme la condition essentielle de viabilité des aires aménagées : il ne servirait à rien de financer des aires aménagées destinées à recevoir des itinérants si elles ont, en réalité, pour objet principal de satisfaire les besoins d'une population en partie en voie de sédentarisation ou semi-sédentaire.

L'impossibilité d'accéder à des aires aménagées conduit les gens du voyage à stationner illicitement, ce qui est d'autant plus inacceptable que la collectivité a investi pour satisfaire ses obligations légales.

Il faut donc encourager une forme d'habitat adapté à ceux des gens du voyage qui ne voyagent plus, ou réduisent leurs déplacements.

Cet habitat prend des formes diversifiées :



- Les terrains familiaux locatifs (sans habitat en dur) permettent de fixer sur un territoire un groupe familial sans renoncer, le cas échéant, à quelques mois de voyage.
- L'habitat mixte permet une construction en dur destinée à l'habitation tout en maintenant la présence de caravanes et les maisons ultra-sociales (MUS) bénéficiant de financements PLAI et ouvrant droit à l'APL.
- Enfin, le droit au logement social en immeuble collectif peut répondre à la demande de familles sédentarisées depuis un certain temps.

La loi du 5 juillet 2000 n'a eu pour ambition que d'aménager le stationnement des gens du voyage dans des conditions conciliant le respect de l'ordre public et les attentes légitimes d'une population de disposer d'infrastructures publiques répondant à ses besoins.

Ceux dont l'ancrage territorial est le plus fort ne posent, en général, pas de difficulté aux collectivités locales qui les prennent en charge sur le plan scolaire et social (inscription dans les CCAS et accompagnement dans les démarches administratives...).

Des actions doivent être envisagées dans le cadre des plans d'action pour le logement des personnes défavorisées (PALPD) et des plans locaux d'habitat (PLH). Elles ont le mérite de mobiliser la solidarité et la complémentarité départementale en impliquant des communes non soumises à l'obligation de création d'aires d'accueil, et peuvent s'inscrire dans le cadre des plans locaux d'urbanisme (PLU).

De plus, des actions visant à résorber l'habitat indigne peuvent être envisagées dans le cadre de la maîtrise d'œuvre urbaine et sociale (MOUS).

Les conseils généraux doivent poursuivre efficacement toutes les actions engagées.

Faute de réponse de ce type, ou en nombre très insuffisant, les gens du voyage ont acquis, en propriété, des terrains. Ce phénomène s'est développé de manière souvent peu maîtrisée de sorte qu'il soulève aujourd'hui des difficultés nouvelles auxquelles les collectivités publiques sont confrontées.

En effet, ces terrains sont fréquemment situés en zone non constructible de sorte que des difficultés liées à l'usage des sols se multiplient.

La réponse la plus adaptée consiste pour les collectivités locales, à prendre en compte le besoin existant et à construire des logements adaptés qui n'excluent pas la présence d'une caravane, qui reste souvent l'élément central de la culture des gens du voyage.

Un diagnostic des besoins en habitat adapté doit donc être réalisé à l'occasion de la révision des schémas départementaux, dans une logique de complémentarité des aires d'accueil aménagées.

L'évolution du mode de vie des gens du voyage tendant vers la sédentarisation, la création de nouvelles places d'aires d'accueil est en effet nécessaire mais insuffisante. La création de places de terrains familiaux, qui ne peuvent se substituer aux places dans les aires d'accueil, est désormais requise.

Ces terrains permettent une vie semi-sédentaire autour d'une caravane, et non d'un immeuble. La loi pourra dès lors permettre le maintien immobile de la caravane durant un certain nombre de mois - durée supérieure aux trois mois actuellement autorisés. Cette évolution pourrait concerner non seulement les terrains familiaux mais aussi les terrains privés, souvent inconstructibles, acquis par certains gens du voyage.

Les aires d'accueil relèveraient de l'hébergement social de courte durée, les terrains familiaux seraient intégrés dans le dispositif de logement social et figureraient en tant que tels dans les schémas départementaux. Dans cette perspective, la loi du 13 décembre 2000 relative à la solidarité et au renouvellement urbains (SRU) pourrait être complétée par des dispositions affirmant la règle « 1 place = 1 logement social ».

Ces terrains familiaux doivent être inclus au sein du schéma départemental et consistent en de petites structures susceptibles d'accueillir une ou deux familles au maximum – dont l'intégration au sein de la population serait facilitée du fait de la taille limitée de la structure. Toutefois, la loi devra strictement définir la notion de terrain familial, qui ne doit pas aboutir à légaliser le phénomène de « cabanisation ».

La loi pourra définir ce que recouvrent ces terrains (superficie et nombre de familles susceptibles de s'installer sur chaque terrain, infrastructures, durée de dépose des caravanes), les schémas départementaux d'accueil recensant les besoins et définissant les conditions d'implantation. Les règles locales d'urbanisme pourront être adaptées en fonction des besoins définis dans les schémas départementaux mais sans que le code de

l'urbanisme lui-même soit modifié : les terrains familiaux n'ont pas vocation à accueillir mobil-homes ou constructions définitives.

### **3.3 Structuration des aires de grands passages**

L'article 4 de la loi du 5 juillet 2000 prévoit que les aires de grands passages sont destinées à répondre aux besoins de déplacement des gens du voyage en grands groupes à l'occasion des rassemblements traditionnels ou occasionnels.

Une instruction commune des ministres de l'équipement et de l'intérieur en date du 8 juillet 2003 indique que les lieux de passages occasionnels de gens du voyage se rendant à un rassemblement traditionnel doivent être pris en compte par le schéma départemental.

Cette instruction précise que les terrains nécessaires à l'accueil de ces groupes doivent être recherchés prioritairement dans le patrimoine de l'Etat et, à défaut, dans les domaines publics ou privés des collectivités locales voire des terrains appartenant à des particuliers.

#### **3.3.1 La nécessaire prévision des déplacements**

La circulaire n° IOCD/1115774C du 8 juin 2011 relative à la préparation des stationnements estivaux des grands groupes de caravanes de gens du voyage (qui remplace la circulaire n° IOCA/1007063C du 13 avril 2010 établie pour l'été 2010) permet, en amont de l'événement, de préparer les grands rassemblements.

Il est ainsi prévu que les référents des associations de gens du voyage adressent aux communes concernées les demandes de stationnement temporaire des grands groupes.

Ces demandes sont exposées dans une lettre-type accompagnée d'une fiche d'état des lieux et d'un protocole d'occupation temporaire aux termes desquels sont fixées, contradictoirement, les conditions de mise à disposition et d'occupation d'un terrain. Ces engagements réciproques formalisent la démarche et responsabilisent les responsables de groupes

La circulaire précise qu'il est souhaitable que les conventions d'occupation soient cosignées par les maires et les représentants de l'association avant l'arrivée des groupes. Une

programmation des occupations successives des terrains permet également d'éviter des demandes d'occupation simultanée et des occupations illicites de terrains.

Aller plus loin, par exemple en imposant par la loi un régime de déclaration préalable inspiré de la réglementation existante pour les rassemblements festifs dits « raves-parties », aurait pour effet principal de créer de nouvelles formalités, sources de pesanteurs au moment où le régime juridique des gens du voyage tend vers une plus grande souplesse – avec les propositions de suppression des titres de circulation ou l'alignement de l'inscription sur les listes électorales selon les conditions de droit commun.

En revanche, la loi pourrait favoriser l'organisation des grands passages en reprenant les dispositions de la circulaire qui prévoient aujourd'hui la signature d'une convention détaillant les conditions d'occupation du terrain. Elle pourrait fixer un délai de signature, trois mois avant l'arrivée effective sur les lieux.

### **3.3.2 La spécificité des aires de grands passages**

Les terrains de grands passages ne répondent absolument pas à la même logique que les aires permanentes d'accueil. Ils connaissent une utilisation non continue et autorisent d'autres usages compatibles avec leur mission d'accueil. En l'absence de convention, l'occupation serait déclarée strictement illégale.

La superficie nécessaire aux grands passages commande que ces aires se situent en milieu rural, à l'écart des centres urbains. Il peut paraître souhaitable, afin d'assurer une certaine souplesse dans le choix des implantations et une capacité d'accueil optimale dans chaque département, que la construction d'une aire de grand passage par arrondissement dans les départements soit envisagée.

L'équipement doit être sommaire : il comporte une alimentation permanente en eau ainsi qu'un dispositif de collecte du contenu des déchets. Un dispositif de ramassage des ordures ménagères doit pouvoir être mobilisé dès l'arrivée du groupe.

L'alimentation électrique doit être réglée, localement, entre les gens du voyage et les fournisseurs d'électricité.

L'Etat doit clairement prendre en charge la problématique des aires de grands passages afin de offrir un cadre cohérent et de nature à répondre aux besoins liés à l'itinérance des gens du voyage et dépasser les réticences locales, encore trop souvent observées.

Si le département doit rester l'échelon administratif pertinent (chaque préfet étant responsable du maintien de l'ordre public dans son département), l'action de coordination, mentionnée par l'article 1<sup>er</sup> de la loi du 5 juillet 2000, des préfets de région dans le suivi des grands passages prend ici tout son sens et doit être améliorée.

### **3.4 Transfert de compétence au profit des EPCI**

#### ***3.4.1 Opportunité d'un tel transfert de compétence***

Un large consensus semble se réunir autour du transfert obligatoire aux intercommunalités à fiscalité propre des compétences jusqu'ici détenues par les communes en matière de politique d'accueil et d'habitat des gens du voyage, selon un seuil à fixer de création d'emplacements à proportion de l'importance de la population dans l'intercommunalité.

Cette proposition figure parmi celles émises par la mission d'information sur le bilan et l'adaptation de la législation relative à l'accueil et l'adaptation des gens du voyage.

Sa mise en œuvre ne doit toutefois pas aboutir à ce que les communes les plus importantes s'exonèrent de leurs obligations ni à ce que chacune des communes remplisse son obligation au profit d'un terrain dont le nombre de places serait très limité, beaucoup plus que si chaque commune de plus de 5 000 habitants créait sa propre aire. Un double verrou s'avère donc nécessaire. Par ailleurs, il importe d'encadrer le nombre de places à créer sur chaque terrain afin d'éviter, tant l'effet pervers de ghetto que ne manquerait pas de créer un terrain unique d'une superficie trop grande, que celui de morcellement que créerait un saupoudrage de terrains d'une superficie trop restreinte.

- Le seuil pourrait être proportionnel à la taille de l'intercommunalité.
- Le plafond pourrait être fixé à 50 places par aire d'accueil.

Confier de manière obligatoire la compétence liée à cette création des aires d'accueil des gens du voyage aux intercommunalités permettrait de concevoir et de gérer cette politique dans sa globalité et non pas au seul niveau de la commune : l'intercommunalité peut en effet contribuer à mutualiser les efforts des municipalités qui la composent – à titre

d'illustration, les communes qui accueillent les grands passages de juin à septembre ou celles qui créent des terrains familiaux pourraient ne pas se voir imposer de charge supplémentaire en termes de créations de places d'aires d'accueil, cette obligation étant répartie sur les autres communes de l'intercommunalité. Les spécificités de chacune pourraient alors être prises en compte dans le cadre d'une vision globale sur le territoire des établissements publics de coopération intercommunale (EPCI).

Dans ce contexte, le programme local de l'habitat, établi par l'EPCI pour l'ensemble de ses communes membres, pourrait tenir compte des besoins propres aux gens du voyage. L'article L. 302-1 du code de la construction et de l'habitat définit et précise le contenu de ces programmes. Ses alinéas 8 et suivants détaillent les actions à mener et les objectifs à remplir « *pour satisfaire les besoins en logements et en places d'hébergement, dans le respect de la mixité sociale et en assurant une répartition équilibrée et diversifiée de l'offre de logements* ».

Cette liste pourrait utilement être complétée par l'ajout d'un quinzième alinéa mentionnant « *les réponses apportées aux besoins particuliers des gens du voyage* » parmi ces ajouts et objectifs.

Par ailleurs, le 1° de l'article R. 121-3 du code de l'urbanisme pourrait être complété afin que figure dans la liste des projets d'intérêt général qu'il détaille les aires d'accueil permanentes et les terrains familiaux réalisés sous maîtrise d'ouvrage publique<sup>9</sup>, afin que le maître d'ouvrage puisse bénéficier des prérogatives de puissance publique en matière de droit de préemption ou d'expropriation des terrains nécessaires à la réalisation des projets.

### **3.4.2 L'incidence sur les stationnements illicites**

Une forte demande émerge en vue de faciliter les actions des élus dont la commune est à jour de ses obligations en termes d'aires d'accueil et qui sont confrontés à des stationnements illicites : l'application de la procédure de mise en demeure puis d'évacuation

---

<sup>9</sup> L'article R. 121-3 pourrait être complété de la manière suivante :

« *Peut constituer un projet d'intérêt général au sens de l'article L. 121-9 tout projet d'ouvrage, de travaux ou de protection présentant un caractère d'utilité publique et répondant aux conditions suivantes :*

*1° Etre destiné à la réalisation d'une opération d'aménagement ou d'équipement, au fonctionnement d'un service public, à l'accueil et au logement des personnes défavorisées ou de ressources modestes, à la création de terrains familiaux réalisés selon le régime de maîtrise d'ouvrage public et d'aires d'accueil des personnes dont le mode d'habitat traditionnel est constitué de résidences mobiles, à la protection du patrimoine naturel ou culturel, à la prévention des risques, à la mise en valeur des ressources naturelles ou à l'aménagement agricole et rural ; (...)* »

doit alors être effective, ce d'autant que l'ensemble des instruments juridiques requis le permettent. Il est en effet difficile de justifier auprès des riverains la création d'une aire d'accueil dès lors qu'ils constatent que, malgré l'investissement de la commune, les stationnements illicites perdurent. Les communes, quant à elles, ne sont pas incitées à réaliser les aires manquantes.

En outre, la contravention pour stationnement irrégulier pourrait être aggravée pour atteindre un montant coercitif lorsque l'offre d'accueil existe mais n'est pas respectée par les gens du voyage.

En cas de transfert de compétence des communes au profit de l'intercommunalité, dans le cas où une ou plusieurs communes membres ne rempliraient pas leurs obligations au regard du schéma départemental, une déclinaison de cette revendication consiste à souhaiter que soient distinguées au sein de l'intercommunalité les communes qui réalisent leurs obligations afin de leur permettre de faire réaliser l'évacuation des terrains occupés de manière illicite et ainsi de ne pas les pénaliser par rapport aux autres municipalités qui n'auraient pas rempli les leurs

Lorsque l'EPCI a satisfait à ses obligations, c'est-à-dire lorsque toutes les aires inscrites dans son périmètre sont réalisées, aménagées et entretenues (conformément aux termes du I de l'article 2 de la loi du 5 juillet 2000), les maires des communes membres peuvent prendre un arrêté d'interdiction de stationner, sur le territoire de leur commune, en dehors de(s) l'aire(s) de l'EPCI. A défaut du respect de ces obligations par l'EPCI, aucune commune membre ne peut prendre un tel arrêté.

L'implantation d'une aire sur telle ou telle commune membre (il est indifférent que cette commune compte plus ou moins de 5 000 habitants) n'a donc aucune incidence sur l'application des dispositions relatives à l'évacuation forcée des occupants illicites sur toutes les communes membres, tant que l'EPCI n'a pas satisfait à l'ensemble des exigences posées par le schéma départemental, initial ou révisé

Dans cette perspective, des dispositions transitoires pourraient maintenir pendant une période limitée, par exemple à deux ans, la capacité d'une commune qui a satisfait à ses obligations sous l'empire du précédent régime à interdire le stationnement en dehors des aires et à solliciter la mise en œuvre de la procédure d'évacuation forcée en cas de non respect de cet arrêté.

### 3.5 Scolarisation

Mme Élisabeth Clanet dit Lamanit, chargée de mission pour la formation des gens du voyage et publics itinérants au centre national d'enseignement à distance (CNED), a estimé qu'environ 30 000 enfants « voyagent », dont la moitié est scolarisable dans le primaire et l'autre moitié dans le secondaire.

70 % des enfants relevant de l'enseignement primaire sont effectivement scolarisés, soit 10 500 enfants, qui passent à l'école entre 30 à 50 % du temps scolaire.

5 % des enfants scolarisables au collège sont scolarisés, soit 750 enfants.

Selon la même estimation, environ 70 000 enfants du voyage sont « semi sédentarisés », dont la moitié est scolarisable dans le primaire et l'autre moitié dans le secondaire.

Sur ces 70 000 enfants, 90 % de ceux relevant de l'enseignement primaire sont effectivement scolarisés, soit 31 500 enfants, qui passent à l'école entre 70 à 80 % du temps scolaire.

20 % des enfants scolarisables au collège sont scolarisés, soit 7 000 enfants,

Le constat est celui d'une discontinuité pédagogique pour les enfants mobiles, qui peinent à intégrer le cadre strict de l'école, et d'un grand retard scolaire pour les enfants semi sédentarisés.

Les problématiques concernant la scolarisation sont multiples :

- La mobilité, qui n'est pas le seul apanage des familles dites « du voyage » et qui n'est pas forcément liée à l'habitat en caravane : de nombreux enfants en garde partagée sont scolarisés sur deux ou plusieurs écoles, les jeunes sportifs sont amenés à se déplacer fréquemment au gré des entraînements et des compétitions... Les enfants du voyage « mobiles » doivent pouvoir fréquenter systématiquement écoles primaires et collèges de la République après avis favorable de l'inspecteur d'académie du département de résidence, tout en bénéficiant gratuitement des cours du Centre national d'enseignement à distance (CNED) qui permettent d'assurer le suivi d'acquisition des connaissances.
- La réticence à la mixité sociale, religieuse ou ethnique, qui pousse certaines familles - parmi lesquelles certaines dites « du voyage » - à préférer l'instruction dans la famille ou



encore l'enseignement à distance au moment du passage au collège. Cette forme d'enseignement pourra être choisie après déclaration à l'inspecteur d'académie et au maire, le CNED assurant un soutien payant.

- L'échec scolaire, qui dépasse largement le cadre des familles dites « du voyage ». Un ou plusieurs établissements scolaires pourraient être désignés établissements référents, les cours du CNED étant mis en ligne sur le site internet du ministère pour assurer leur accessibilité à toutes les écoles et collèges.

La mission d'information de l'Assemblée Nationale dirigée par Didier Quentin préconise de renforcer dans les schémas départementaux les dispositions concernant l'accès aux droits sociaux et améliorer la scolarisation des enfants, en particulier des jeunes filles, en liaison avec le CNED.

Un accent particulier doit être mis sur cette proposition : les enfants du voyage inscrits au CNED doivent également être inscrits dans l'enseignement de droit commun, une double inscription étant alors réalisée dès le primaire.

En corollaire, les enfants inscrits aux cours par correspondance du CNED devraient être soumis par cet organisme à une validation périodique de leurs acquis afin d'appréhender les points du programme qui leur posent des difficultés, de leur permettre ainsi d'approfondir plus efficacement les matières le nécessitant afin de maîtriser le socle commun des connaissances et compétences.

Par ailleurs, il importe d'implanter les aires d'accueil à proximité des services publics, notamment des établissements scolaires, et les infrastructures doivent être organisées en conséquence : le service de transport scolaire doit ainsi marquer un arrêt à proximité des aires d'accueil afin de permettre aux enfants du voyage de rejoindre leur établissement scolaire.

La capacité d'accueil des établissements scolaires auxquels sont rattachées les aires d'accueil doit tenir compte du besoin de places engendré par la présence de l'aire. Un nombre de place proportionnel à la capacité de l'aire d'accueil doit être comptabilisé systématiquement dans le calcul du nombre de places et d'enseignants.

### **3.6 Accès aux assurances**

Face au constat d'un très large défaut d'assurance des véhicules des gens du voyage, un contrat « flotte » a été proposé à partir du quatrième trimestre de l'année 2010 par l'intermédiaire du cabinet de courtage en assurances Verspieren.

La souscription à ce contrat par les gens du voyage monte actuellement en puissance – l'augmentation marginale du nombre de souscriptions étant désormais croissante de mois en mois. Le taux de transformation (de la proposition à l'engagement) est élevé, autour de 80 %.

Le contrat permet d'assurer le véhicule (tous risques ou au tiers) et/ou la caravane (tous risques ou au tiers, en tant que résidence mobile terrestre principale), la formule regroupant l'assurance du véhicule et de la caravane coûtant en moyenne 790 euros par an.

Ce contrat place les gens du voyage, au regard des assurances, dans la même situation que les personnes sédentaires. Il confère toutefois au souscripteur un bonus immédiat de 50 %, qu'il permet de conserver même en cas d'accident responsable.

Le nombre de contrats souscrit demeure toutefois encore faible : environ 450 contrats ont été signés mi mai 2011, l'équilibre économique du contrat « flotte » étant ainsi encore très exposé à un sinistre majeur (par exemple la grêle).

Il est nécessaire d'atteindre 1 500 contrats signés avant la fin de l'année 2011 puis de poursuivre l'augmentation des souscriptions jusqu'à atteindre un volume permettant à l'assureur d'absorber un sinistre sériel (soit environ 4 500 contrats, qui représentent environ 2 millions d'euros de primes).

Afin d'élargir l'offre d'assurances à l'attention des gens du voyage, un contrat de mutuelle complémentaire santé adapté est actuellement à l'étude.

### **3.7 Amélioration de la gouvernance de la politique publique en faveur des gens du voyage**

Une gouvernance interministérielle doit être mise en place afin de piloter et d'évaluer l'ensemble du dispositif instauré au bénéfice des gens du voyage et de coordonner la

communication en la matière. Le pilotage transversal pourrait être confié à la commission nationale consultative des gens du voyage.

Dans cette logique, un travail collaboratif interministériel doit être mis en place, en liaison avec l'ensemble des partenaires (autorités indépendantes tel le défenseur des droits, associations représentatives des gens du voyage...).

Les partenaires nationaux ont à se coordonner pour collecter ou produire des éléments de connaissance, de diagnostic, de formulation d'enjeux et de politique et les transmettre aux différents partenaires.

Les maires, les présidents d'intercommunalités, les élus locaux et leurs techniciens doivent être des « cibles » de communication, d'information, de formation, d'animation. Le maître d'ouvrage de cette politique de communication pourrait être une instance interministérielle à définir ou la commission nationale consultative des gens du voyage en relation avec les ministères concernés et des partenaires faisant autorité.

Les pouvoirs publics doivent soutenir expressément :

- la mise en réseau des acteurs et leur formation ;
- la mutualisation des connaissances et des informations sur les analyses et sur les projets au sein de cette communauté d'acteurs ;
- une plateforme collaborative et un site d'information et de formation pour tous les publics (presse, grand public, secteur associatif...) ;
- la conception complète de programmes, de modules et de ressources de formation.

Afin d'assurer la bonne réalisation de ces actions, il paraît important de faciliter l'accès des gens du voyage aux nouvelles technologies de l'information et de la communication.

La clef de cette politique réside dans la gouvernance locale, à savoir un ensemble d'actions partenariales en amont associant les collectivités territoriales et leurs services, les services déconcentrés de l'État et les associations.

À l'occasion de la révision des schémas départementaux, les diagnostics départementaux devraient également porter sur la pertinence du dispositif de gouvernance au niveau départemental et à celui des agglomérations, et jouer un rôle dans leur mise en œuvre.

Des actions pérennes d'information pourraient être organisées, telle la mise en place d'un dispositif de consultation en ligne sur les disponibilités de places de caravanes. Un tel service d'information par Internet peut contribuer également à diffuser les bonnes pratiques visant à l'harmonisation du fonctionnement des aires, notamment par l'édiction de tarifs recommandés.

L'élu local doit jouer un rôle primordial de médiation avec les gens du voyage en raison de la connaissance de terrain dont il dispose. Il importe de systématiser le dialogue entre les pouvoirs publics locaux et les gens du voyage.

Dans cet esprit, afin d'identifier immédiatement les bons interlocuteurs, un seul élu, rattaché au cabinet du maire, doit être en charge des rapports avec les gens du voyage ; c'est lui qui assurera l'interface avec les autres responsables locaux, les écoles, les services sociaux, les gestionnaires d'aires d'accueil, les gens du voyage.



## **4. Propositions**

**Proposition n° 1 :** Restructurer le droit applicable aux gens du voyage autour d'une loi unique par une mise à jour de la loi du 5 juillet 2000 relative à l'accueil et à l'habitat des gens du voyage.

**Proposition n° 2 :** Compléter la loi du 5 juillet 2000 des dispositions de la loi du 3 janvier 1969 relative à l'exercice des activités ambulantes et au régime applicable aux personnes circulant en France sans domicile ni résidence fixe qui demeurent utiles et abroger cette loi, dans une logique de droits et devoirs partagés.

### **Commune de rattachement**

**Proposition n° 3 :** Introduire au sein de la loi du 5 juillet 2000 la procédure de rattachement administratif figurant dans la loi du 3 janvier 1969.

**Proposition n° 4 :** Maintenir le seuil de 3 % de la population communale au-delà duquel les personnes détentrices d'un titre de circulation sont invitées à choisir une autre commune de rattachement.

### **Droit de vote**

**Proposition n° 5 :** Abroger l'article 10 de la loi du 3 janvier 1969 et faire bénéficier les gens du voyage du régime de droit commun, qui fixe à six mois la durée de rattachement à une commune pour pouvoir s'inscrire sur les listes électorales.

### **Titres de circulation**

**Proposition n° 6 :** Supprimer l'obligation de détenir un titre de circulation.

**Proposition n° 7 :** Délivrer aux gens du voyage la carte nationale d'identité avec mention de l'adresse de la mairie de rattachement ou du centre communal d'action sociale (CCAS) ou d'une association représentative agréée par le préfet ou l'adresse indiquée dans un bail locatif en bonne et due forme, et non plus la seule mention du nom de la commune.

**Proposition n° 8 :** Afin de permettre aux gens du voyage de justifier de leur qualité et d'accéder aux aires d'accueil, mettre en place un formulaire de récépissé attestant du choix de l'intéressé, selon un modèle normalisé, lors de la déclaration de la commune de rattachement.

## **Aires d'accueil**

**Proposition n° 9 :** Poursuivre rapidement la création des emplacements sur le territoire des EPCI (cf. proposition n° 17) pour atteindre l'objectif de 40 000 places. Faire appel aux fonds européens.

**Proposition n° 10 :** Rechercher une harmonisation des dispositions du règlement intérieur des aires d'accueil et des tarifs appliqués à la redevance et aux fluides.

**Proposition n° 11 :** Procéder au recensement au niveau national des terrains de camping-caravaning désaffectés pouvant être facilement aménagés pour l'accueil temporaire des gens du voyage.

## **Terrains familiaux**

**Proposition n° 12 :** Tenir compte dans les schémas départementaux de la création de terrains familiaux, relevant du dispositif du logement social.

**Proposition n° 13 :** Permettre le stationnement des caravanes sur les terrains familiaux pendant une durée supérieure à 3 mois.

## **Aires de grands passages**

**Proposition n° 14 :** Prendre en compte dans le schéma départemental la recherche de terrains de grands passages dans la perspective de la création de 1 terrain par arrondissement - les dispositions de la circulaire du 13 avril 2010 ayant vocation à servir de base à la réflexion du législateur et nourrir les futures dispositions législatives.

**Proposition n° 15 :** Préciser clairement les compétences de l'Etat et des collectivités en matière d'aires de grands passages tant en construction qu'en gestion.

**Proposition n° 16 :** Favoriser l'organisation des grands passages par la signature d'une convention détaillant les conditions d'occupation du terrain 3 mois avant l'arrivée effective sur les lieux.

**Proposition n° 17 :** Compléter la loi du 13 décembre 2000 relative à la solidarité et au renouvellement urbains (SRU) à son article 55 (20% de logements sociaux) par des dispositions affirmant la règle « 1 place = 1 logement social décompté ».

## **Transfert des compétences aux EPCI**

**Proposition n° 18 :** Inscrire le transfert obligatoire des compétences en matière de politique d'accueil et d'habitat des gens du voyage des communes aux intercommunalités, selon un seuil à fixer de création d'emplacements à proportion de l'importance de la population dans l'intercommunalité.

**Proposition 19 :** Si l'EPCI n'a pas satisfait à l'ensemble des exigences posées par le schéma départemental, maintenir pendant une période limitée la capacité d'une commune qui a satisfait à ses obligations sous l'empire du précédent régime à interdire le stationnement en dehors des aires et à solliciter la mise en œuvre de la procédure d'évacuation forcée en cas de non respect de cet arrêté

## **Éducation**

**Proposition n° 20 :** Inscrire dans l'enseignement de droit commun les enfants du voyage inscrits au CNED, la double inscription étant alors réalisée dès le primaire

**Proposition n° 21 :** Inscrire dans les schémas départementaux la nécessité de localiser les aires d'accueil à proximité des services publics, notamment des établissements scolaires. Organiser les infrastructures de manière à permettre une fréquentation effective de ces établissements par les enfants du voyage (arrêt des véhicules de transport scolaire prévu à proximité des aires d'accueil).



## **Assurances**

**Proposition n° 22 :** Assurer une large diffusion de l'information sur le contrat « flotte » spécialement étudié pour l'assurance des véhicules des gens du voyage afin d'atteindre rapidement un volume de contrats permettant d'assurer son équilibre économique (assumer les sinistres majeurs et les sinistres sériels).

**Proposition n° 23 :** Relayer auprès des associations représentant les gens du voyage l'utilité que présenterait l'adhésion à une mutuelle complémentaire santé adaptée au mode de vie itinérant.

## **Gouvernance**

**Proposition n° 24 :** Mettre en place une gouvernance interministérielle des politiques publiques à destination des gens du voyage, dont le pilotage pourrait être confié à la commission nationale consultative des gens du voyage.

**Proposition n° 25 :** Renforcer les réseaux et le partage d'informations entre les gens du voyage et les pouvoirs publics afin de traiter les difficultés en amont de leur survenance (exemple d'action concrète : mise en place d'un dispositif de consultation en ligne sur les disponibilités actualisées de places de caravanes sur les aires d'accueil).

**Proposition n° 26 :** Faciliter l'accès des gens du voyage aux nouvelles technologies de l'information et de la communication.

**Hors Proposition :** Organiser au parlement un débat sur la reconnaissance du génocide tsigane pendant la seconde guerre mondiale. Le Parlement français suivrait ainsi le chemin ouvert par le Parlement allemand qui vient voter la reconnaissance de ce génocide, aussi lié à notre histoire.

**Remerciements à nos collègues députés Didier Quentin, Charles de la Verpillière et Dominique Raimbourg, respectivement Président-Rapporteur et membres de mission d'information sur le bilan et l'adaptation de la législation relative à l'accueil et l'habitat des gens du voyage qui ont formulé quinze propositions qui ont pu nous guider dans notre démarche et qui ont souvent inspiré ce rapport.**



# ANNEXES

---

## LISTE DES ANNEXES

---

Annexe 1 : Lettre de mission du 25 janvier 2011.

Annexe 2 : Liste des personnes auditionnées.

Annexe 3 : Déplacements.

Annexe 4 : Une assurance adaptée aux gens du voyage : évolutions février – mai 2011.

# ANNEXE 1

---

## LETTRE DE MISSION

---

*Le Premier Ministre*  
124/11/SG

*Paris, le 25 Janvier 2011*

*Monsieur le Sénateur,*

*Les gens du voyage sont soumis à une législation ancienne que le gouvernement sur la proposition du ministre de l'intérieur, de l'outre-mer, des collectivités territoriales et de l'immigration, souhaite aujourd'hui rénover et assouplir.*

*La loi du 3 janvier 1969 relative à l'exercice des activités ambulantes et au régime applicable aux personnes circulant en France sans domicile ni résidence fixe impose aux gens du voyage d'être munis d'un titre de circulation. Selon les cas, il s'agit du livret spécial de circulation, du livret de circulation, ou encore du carnet de circulation.*

*Le temps est venu de réévaluer l'intérêt de ce régime et d'engager modernisation. Il paraît en particulier opportun d'examiner les possibilités de simplification du cadre actuel par exemple en fusionnant les différents titres existants ou encore en espaçant la fréquence du renouvellement du visa administratif obligatoire.*

*De même, des interrogations subsistent sur les conditions dans lesquelles les gens du voyage peuvent s'inscrire sur la liste électorale d'une commune à laquelle ils sont rattachés.*

*Monsieur Pierre HÉRISSON*  
*Sénateur de la Haute-Savoie*  
*15, rue de Vaugirard*  
*75291 PARIS*  
*CEDEX 06*

*Aussi, je souhaite vous confier une mission portant sur l'examen de ces questions, et de toute autre liée au statut juridique des gens du voyage.*

*Vous vous attacherez à consulter les responsables des administrations de l'Etat et des associations de collectivités territoriales, ainsi que les structures représentatives des gens voyage.*

*Vous proposerez les évolutions, législatives ou réglementaires, que vous jugerez pertinentes. Vous tiendrez compte, dans ces propositions, des contraintes des finances publiques.*

*Je souhaite pouvoir disposer de vos conclusions le 1<sup>er</sup> avril 2011.*

*En application de l'article L.O. 297 du code électoral un décret vous nommera parlementaire en mission auprès du ministre de l'intérieur, de l'outre-mer, des collectivités territoriales et de l'immigration.*

*Les services du ministère de l'intérieur, de l'outre-mer, des collectivités territoriales et de l'immigration, notamment la direction des libertés publiques et des affaires Juridiques, la direction générale de la police nationale et la direction générale de la gendarmerie nationale, vous apporteront leur concours.*

*Je vous prie de croire, Monsieur le Sénateur, à l'assurance de mes sentiments les meilleurs.*

*François Fillon*

# ANNEXE 2

---

## LISTE DES PERSONNES AUDITIONNÉES

---

### ÉLUS

Monsieur Louis BESSON, ancien ministre, président de la Communauté d'agglomération Chambéry métropole.

Monsieur Jacques PÉLISSARD, député du Jura, maire de Lons-le-Saunier, président de l'association des maires de France, président de la communauté de communes du bassin lédonien.

Monsieur Didier QUENTIN, député de la Charente maritime, maire de Royan.

Monsieur Gilles D'ETTORE, député de l'Hérault, maire d'Agde, président de la communauté d'agglomération « Hérault-Méditerranée ».

Madame Sylvie DESMARESCAUX, Sénatrice du Nord, maire d'Hoymille membre de la commission nationale consultative des gens du voyage.

Madame Isabelle MERAND, responsable de la coordination des gens du voyage à la communauté urbaine de Nantes, conseillère municipale à Saint-Sébastien-sur-Loire (44233) chargée des centres sociaux et des gens du voyage.



## **REPRÉSENTANTS DES ADMINISTRATIONS**

Monsieur Laurent TOUVET, Directeur des libertés publiques et des affaires juridiques du ministère de l'intérieur, de l'outre-mer, des collectivités territoriales et de l'immigration.

Monsieur Patrick MAZET, expert juridique, ministère de l'écologie, du développement durable, des transports et du logement

Monsieur François GOLDWESKY, chargé de mission « technologies pour la connaissance » au ministère de l'écologie, du développement durable, des transports et du logement.

## **REPRÉSENTANTS DES GENS DU VOYAGES**

Monsieur Denis KLUMPP, directeur de l'association régionale d'études et d'actions auprès de Tziganes (AREAT).

Monsieur Fernand DELAGE, président de l'association France Liberté Voyage.

Monsieur Michel DETHIER, vice-président de l'association France Liberté Voyage.

Monsieur Émile SCHEITZ, vice-président de l'union française des associations tziganes (UFAT).

Monsieur Laurent EL GHOZY, président de la fédération nationale des associations solidaires d'action avec les Tziganes et les gens du voyage (FNASAT).

Monsieur Désiré VERMEERSCH, président de l'association sociale nationale internationale tzigane (ASNIT).

Madame Alice JANUEL, présidente de l'association nationale des gens du voyage catholiques (ANGVC).

Père Christophe SAUVÉ, vice-président de l'association nationale des gens du voyage catholiques.

Monsieur Maurice RUIZ, président de la confédération des gens du voyage et des gitans de France.

## **EXPERTS**

Madame Elisabeth CLANET dite Lamanit, chargée de mission pour la formation des gens du voyage et publics itinérants au centre national d'enseignement à distance (CNED).

Monsieur Dominique BARREAU, chargé de mission pour la politique d'accueil des gens du voyage dans le Libournais.

Monsieur Dominique BINET, responsable d'assurances et d'administrateur au sein de Conseil Service Voyage (CSV).

Monsieur Jean-Claude HUART, administrateur de société, membre du conseil d'administration de la Caisse d'épargne de l'Île-de-France.

Monsieur René BOULLE, expert en crédit bancaire.

Madame Magalie RAIMBAULT, responsable d'unité, animatrice du réseau Idéal connaissance Gens du voyage.

Monsieur Éric MALEVERGNE, chargé de mission, fédération PACT (bâtisseurs de solidarités pour l'habitat).

# ANNEXE 3

---

## DÉPLACEMENTS

---

### **26 avril 2011, Nevoy (Loiret) : rassemblement annuel évangéliste « Vie et lumière ».**

Monsieur Georges MEYER, président de l'association « Vie et Lumière »

Monsieur Mario HOLDERBAUM, secrétaire national de l'association « Vie et Lumière »

Monsieur Aladin BLIVET, trésorier de l'association « Vie et Lumière »

Monsieur Jean MAYER, membre du conseil d'administration de l'association « Vie et Lumière »

Monsieur Georges GUILLOUARD, membre du conseil d'administration de l'association « Vie et Lumière »

Monsieur Paul DUVILLE, membre du conseil d'administration de l'association « Vie et Lumière »

Monsieur Désiré VERMEERSCH, membre du conseil d'administration de l'association « Vie et Lumière »

Monsieur Wasso FERRET, membre du conseil d'administration de l'association « Vie et Lumière »

Monsieur Gino LEMAN, membre du conseil d'administration de l'association « Vie et Lumière »

Monsieur Steve FABULET, membre du conseil d'administration de l'association « Vie et Lumière »

Monsieur Jean-Jacques VILLERSTEEN, membre du conseil d'administration de l'association « Vie et Lumière »

Monsieur Robert DELEVE, membre du conseil d'administration de l'association « Vie et Lumière »

Monsieur Pierre HOFFMANN, membre du conseil d'administration de l'association « Vie et Lumière »

### **24 mai 2011, Saintes-Maries-de-la-Mer (Bouches-du-Rhône)**

Monsieur Roland CHASSAIN, maire des Saintes-Maries-de-la-Mer

Monsieur Denis KLUMPP, directeur de l'association régionale d'études et d'actions auprès de Tziganes (AREAT)

### **30 mai 2011, Montpellier (Hérault)**

Monsieur Damien ALARY, président du conseil général du Gard

Monsieur Jean-Paul FOURNIER, président de la communauté d'agglomération de Nîmes, maire de Nîmes

Monsieur Jean-Christophe PARISOT, sous-préfet de Région, en charge de la cohésion sociale et de l'égalité des chances

Monsieur Jean-Michel AVELLANEDA, maire de Milhau

Monsieur André VEZINHET, président du conseil général de l'Hérault

Monsieur François BERNA, président de la communauté de communes du pays de Lunel

Monsieur Pierre BOULDOIRE, président de la communauté d'agglomération du bassin de Thau

Monsieur Francis VEAUTE, maire de Gigean

Madame Hélène MANDROUX, maire de Montpellier

Monsieur Jean-Pierre PUGENS, directeur général de Hérault Habitat

Monsieur Roger CAIZERGUES, président du SIVOM entre Vène et Mosson

Monsieur Antoine MARTINEZ, maire de Bédarieux

Monsieur André VIOLA, président du conseil général de l'Aude

Monsieur Alain TARLIER, président de la communauté d'agglomération de Carcassonne

Monsieur Jacques BASCOU, président de la communauté d'agglomération du Grand Narbonne

Madame Hermeline MALHERBE-LAURENT, présidente du conseil général des Pyrénées-Orientales

Monsieur Thierry DEL POSO, président de la communauté de communes Sud Roussillon

Monsieur Nicolas GARCIA i BENAIGES, maire d'Elne

Madame Mauricette STEINFELDER, directrice de la DREAL Languedoc-Roussillon

Madame Martine Aoustin, directrice de l'ARS Languedoc-Roussillon

Monsieur Jean-Christophe BOURSIN, secrétaire général aux affaires régionales Languedoc-Roussillon

Monsieur Thierry LAURENT, directeur de cabinet de la préfecture du Gard

Monsieur Jean-Pierre SEGONDS, directeur départemental des territoires et de la mer du Gard

Monsieur Jean GUTIERREZ, inspecteur d'Académie du Gard

Monsieur Serge DELHEURE, directeur départemental de la cohésion sociale du Gard

Monsieur Pierre MAITROT, directeur de cabinet de la préfecture de l'Hérault

Madame Mireille JOURGET, directrice départementale des territoires et de la mer de l'Hérault

Madame Gaëlle LOISEAU, médiatrice des gens du voyage

Madame Isabelle PANTEBRE, directrice départementale de la cohésion sociale de l'Hérault

Monsieur Philippe WUILLAMIER, inspecteur d'Académie de l'Hérault

Monsieur Olivier DELCAYROU, secrétaire général de la préfecture de l'Aude

Madame Marie-Paule BARDECHE, sous-préfet de Narbonne

Monsieur Jean-Luc DAIRIEN, directeur départemental des territoires et de la mer de l'Aude

Madame Marie-José CHABBAL, directrice départementale de la cohésion sociale et de la protection des populations de l'Aude

Madame Frédérique CAMILLERI, directrice de cabinet de la préfecture des Pyrénées-Orientales  
Monsieur Georges ROCH, directeur départemental des territoires et de la mer des Pyrénées-Orientales  
Monsieur Hugues BOUSIGES, préfet du Gard  
Madame Anne-Marie.CHARVET, préfet de l'Aude  
Monsieur Patrice LATRON, secrétaire général de la préfecture l'Hérault  
Monsieur Pierre MAITROT, directeur de cabinet de la préfecture l'Hérault  
Monsieur Christian RICARDO, sous-préfet de Lodève, chargé de mission schéma des gens du voyage  
Monsieur Philippe CHOPIN, sous-préfet de Béziers  
Madame Cécile LENGLET, sous-préfet chargée de missions préfecture de région

### **9 juin 2011, Saint-Aignan (Loir-et-Cher)**

Monsieur Patrice MARTIN-LALANDE, député de Loir et Cher, membre de la Commission nationale consultative des gens du voyage, vice-président du Conseil général  
Madame Hélène LANGLAIS, adjointe au maire de Bracieux  
Monsieur Robert MOUGNE, maire de Gièvres  
Monsieur Daniel CHARLUTEAU, maire de Thésèe  
Monsieur Joël GRASLIN, maire de Selles-sur-Cher  
Monsieur Joël DEBUIGNE, maire de Huisseau-sur-Cosson  
Monsieur Vincent NICOUD, directeur adjoint de Tziganes Habitat  
Madame Agnès PICOT-GRANDJEAN, inspecteur d'Académie, directrice départementale du Loir et Cher  
Monsieur Claude DUCLOS, inspecteur de l'Education National adjoint à l'Inspecteur d'Académie  
Monsieur Michel COUTANT, représentant de l'Association des Maires de France 41  
Monsieur Jacques MARSEAULT, aumônier catholique Gens du Voyage 41  
Monsieur Frédéric THORNER, direction départementale des territoires, chef du service habitat  
Monsieur Bruno BACQUET, responsable d'agence, Terres de Loire Habitat  
Madame Sophie CLERC, enseignante  
Madame Sylvie BARCHE, directrice d'école élémentaire à Selles-sur-Cher  
Madame Nicole MARC-MARTIN, directrice d'école élémentaire aux Noyers-sur-Cher  
Madame Françoise COSNIER, directrice d'école élémentaire à Chissay-en-Touraine  
Monsieur Michel ROBERT, directeur d'école élémentaire à Blois  
Madame Michele FLEURY, présidente de l'Association Intercommunale d'Education et d'Insertion  
Madame Nathalie MAHIEU, coordinatrice de l'Association Intercommunale d'Education et d'Insertion  
Madame Tania DUPONT, enseignante  
Madame Stéphanie VERRET, enseignante

M. Oswald COCHEREAU, directeur de la Section d'Enseignement Général et Professionnel Adapté Blois-Vienne

M. Eric GERBAUD, principal de collège à Selles

M. Olivier BIGEARD, principal de collège à St Aignan

M. Patrick LADET, conseiller Principal d'Education au collège Léonard de Vinci à Romorantin

M. Jean-Marc MAUPIN, conseiller Pédagogique Généraliste à Romorantin

Mme. Sylvie GRILLET, conseiller Pédagogique Généraliste à Romorantin

Mme. Dominique VERDENNE, inspecteur de l'Education Nationale à Romorantin

Mme. Mireille PARREIRA, conseiller Principal d'Education du collège G.JOLLET de Salbris

Mme. Françoise MAUPIN, inspecteur de l'Education Nationale à Contres

Mme. Chantal PLANTEBLAT, conseiller technique service social

M. Didier MUJICA, inspecteur de l'Education Nationale à Blois ASH, mission scolarisation Gens du Voyage

M. Erik LEDORGUET, directeur clientèle et proximité, Terre de Loire Habitat

M. Didier GUERIAUX, directeur départemental de la cohésion sociale et de la protection des populations du Loir-et-Cher

M. Jean-Pierre BILLEAU, chef de projet

M. Dominique BRIAND, directeur général, Loir-et-Cher Logement

### **21 juin 2011, Alençon (Orne)**

M. Bertrand MARECHAUX, préfet de l'Orne.

Mme Nathalie GOULET, sénatrice de l'Orne.

M. Alain LAMBERT, président du conseil général de l'Orne.

M. Jean-Marie GEVEAUX, président du conseil général de la Sarthe.

M. Joaquim PUEYO, président de la communauté urbaine d'Alençon, maire d'Alençon, conseiller général de l'Orne.

M. Francis AÏVAR, maire de Valframbert, vice-président de la de la communauté urbaine d'Alençon.

M. Denis LAUNAY, maire d'Arçonnay, vice-président de la communauté urbaine d'Alençon.

Mme Michèle TIREL, maire de Mieuxcé, vice-présidente de la communauté urbaine d'Alençon en charge des gens du voyage.

M. Patrick COUSIN, maire de Cerisé.

M. François HANOY, maire de Champfleur.

M. Emmanuel ROGER, maire de Colombiers.

M. Jacques ESNAULT, maire de Condé-sur-Sarthe.

M. Jean-Marie LECLERCQ, maire de Cuissai.

M. Pascal DEVIENNE, maire de Damigny.

Mme Mireille CHEVALLIER, maire d'Hesloup.

M. Alain LENORMAND, maire de La Ferrière-Bochard.

M. Jean-Pierre RUSSEAU, maire du Chevain.

M. Hervé QUEREL, maire de Lonray.

Mme Françoise CHAUVIN, maire de Pacé.

M. Kenneth TATHAM, maire de Saint-Céneri-le-Gérei.

M. Gérard LURÇON, maire de Saint-Germain-du-Corbéis.

M. Gérard LEMOINE, maire de Saint-Nicolas-des-Bois.

M. Jean-Luc GIRARD, maire de Saint-Paterne.

M. PAVIS, conseiller général du canton Alençon 3.

Mme FORVEILLE, maire-adjoint d'Alençon en charge de la réglementation (stationnements sauvages).

M. CHARBONNEAU, chargé de mission gens du voyage à la communauté urbaine d'Alençon.

M. GORMEZANO, directeur général des services.

M. FREEL, directeur du pôle sanitaire social, conseil général de l'Orne.

Mme BATISTELLA, responsable de la circonscription d'action sociale d'Alençon, conseil général de l'Orne

Madame NÉ, centre communal d'action sociale (CCAS) d'Alençon.

M. le président de la caisse d'allocations familiales (CAF) de l'Orne.

Mme la directrice de la caisse d'allocations familiales (CAF) de l'Orne.

M. le président de la caisse d'allocations familiales (CAF) de la Sarthe.

M. le directeur de la caisse d'allocations familiales (CAF) de la Sarthe.

Mme GAVRILOFF, association pour une citoyenneté active entre les sédentaires et les voyageurs (ACASEV).

M. LEPRIELLEC, fédération nationale des associations solidaires d'action avec les Tziganes et les gens du voyage (FNASAT).

M. BERTOLI, fédération nationale des associations solidaires d'action avec les Tziganes et les gens du voyage (FNASAT).

M. WEINHARD, association Voyageurs 72.

M. LULEK, représentant de la communauté alençonnaise des gens du voyage pour l'élaboration du schéma départemental d'accueil des gens du voyage

M. CHANTEREL, directeur de l'association d'insertion intervenant sur le terrain de la Brebiette.



# ANNEXE 4

## UNE ASSURANCE ADAPTÉE AUX GENS DU VOYAGE

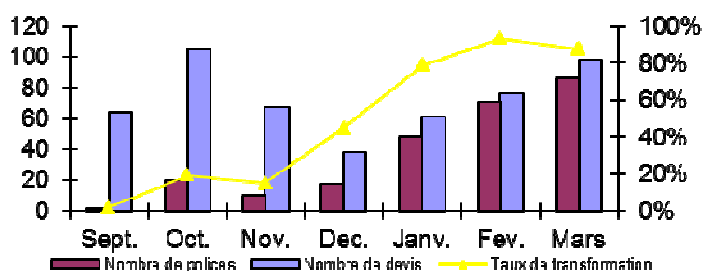
Février – mars 2011 :

### Assurance des Gens du voyages - Reporting 2011

1- AFN et Devis : Evolution du dernier mois

Mois	2011		
	Nombre d'AFN	Nombre de devis	Taux de transformation
2	62	76	82%
3	86	98	88%
<b>Evolution</b>	<b>39%</b>	<b>29%</b>	<b>8%</b>

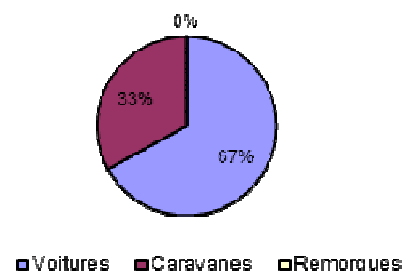
Evolution AFN et Devis - 2011



2- AFN et Devis : Evolution par produit

Mois	Produit	2011		
		Nombre d'AFN	Nombre de Devis	Taux de transformation
2	Voitures	42	51	82%
3	Voitures	61	66	92%
	<b>Evolution</b>	<b>45%</b>	<b>29%</b>	<b>12%</b>
2	Caravanes	21	25	84%
3	Caravanes	30	33	91%
	<b>Evolution</b>	<b>43%</b>	<b>32%</b>	<b>8%</b>
2	Remorques	0	0	
3	Remorques	0	0	

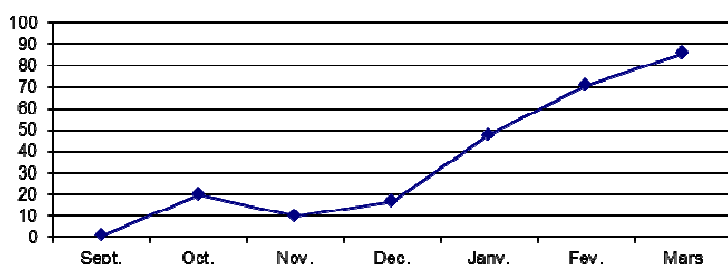
Répartition des AFN par produit - 2011



3-Synthèse

Mois	2011				
	Nombre d'AFN	Nombre de devis	Taux de transformation	Nombre d'AFN cumulé	Nombre de devis cumulé
Sept.	1	64	2%	1	64
Oct.	20	105	19%	21	169
Nov.	10	67	15%	31	236
Dec.	17	38	45%	48	274
Janv.	48	61	79%	96	335
Fev.	71	76	93%	167	411
Mars	86	98	88%	253	509

Evolution des AFN par mois

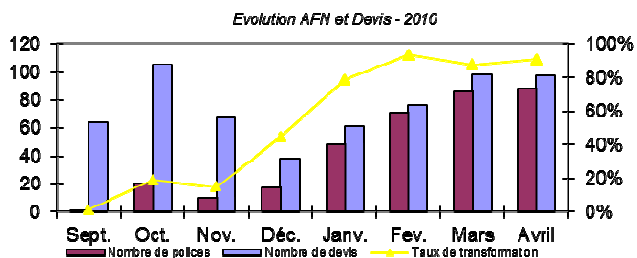


Mars – avril 2011 :

**Assurance des Gens du voyages - Reporting 2011**

1- AFN et Devis : Evolution du dernier mois

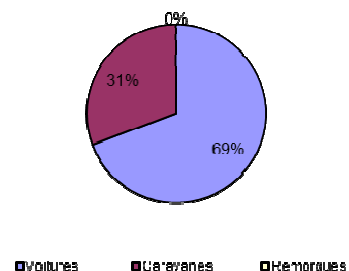
Mois	2011		
	Nombre d'AFN	Nombre de devis	Taux de transformation
3	86	98	88%
4	88	97	91%
<b>Evolution</b>	<b>2%</b>	<b>-1%</b>	<b>3%</b>



2- AFN et Devis : Evolution par produit

Mois	Produit	2011		
		Nombre d'AFN	Nombre de Devis	Taux de transformation
3	Voitures	58	66	88%
4	Voitures	61	68	90%
	<b>Evolution</b>	<b>5%</b>	<b>3%</b>	<b>2%</b>
3	Caravanes	28	32	88%
4	Caravanes	27	29	93%
	<b>Evolution</b>	<b>-4%</b>	<b>-9%</b>	<b>6%</b>
3	Remorques	0	0	
4	Remorques	0	0	

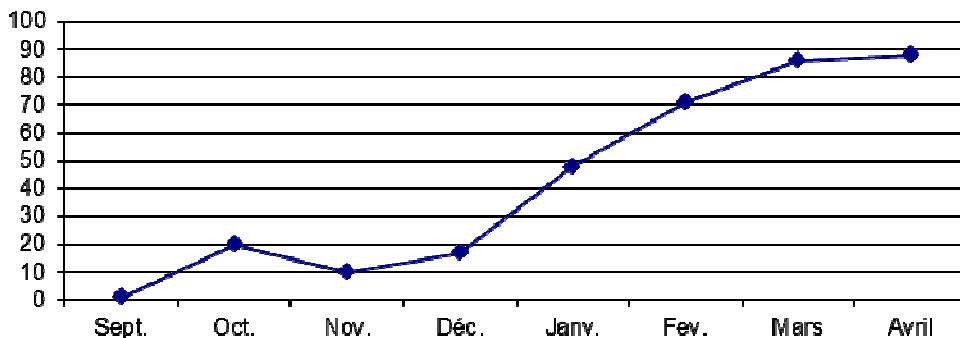
*Répartition des AFN par produit - 2011*



3- Synthèse

Mois	2011				
	Nombre d'AFN	Nombre de devis	Taux de transformation	Nombre d'AFN cumulé	Nombre de devis cumulé
Sept.	1	64	2%	1	64
Oct.	20	105	19%	21	169
Nov.	10	67	15%	31	236
Déc.	17	38	45%	48	274
Janv.	48	61	79%	96	335
Fev.	71	76	93%	167	411
Mars	86	98	88%	253	509
Avril	88	97	91%	341	606

*Evolution des AFN par mois*

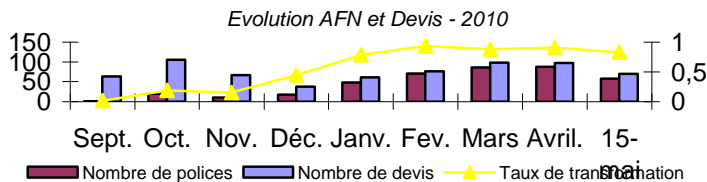


Avril - mai 2011 :

**Assurance des Gens du voyages - Reporting 2011**

1- AFN et Devis : Evolution du dernier mois

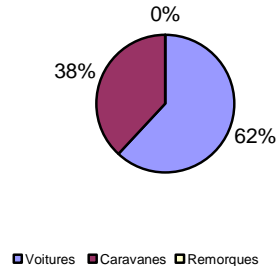
Mois	2011		
	Nombre d'AFN	Nombre de devis	Taux de transformation
4	45	49	92%
15-mai	58	70	83%
Evolution	29%	43%	-10%



2- AFN et Devis : Evolution par produit

Mois	Produit	2011		
		Nombre d'AFN	Nombre de Devis	Taux de transformation
4	Voitures	32	35	91%
15-mai	Voitures	36	43	84%
	Evolution	13%	23%	-8%
4	Caravanes	13	14	93%
15-mai	Caravanes	22	27	81%
	Evolution	69%	93%	-12%
4	Remorques	0	0	
15-mai	Remorques	0	0	
	Evolution			

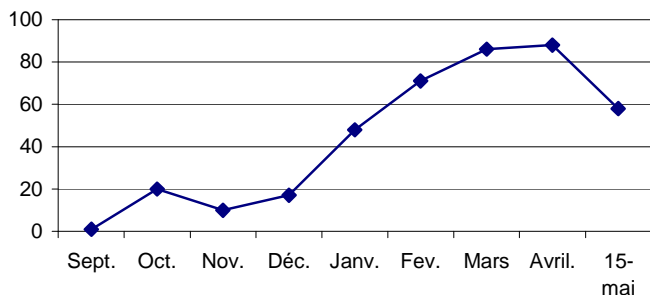
Répartition des AFN par produit - 2011



3-Synthèse

Mois	2011				
	Nombre d'AFN	Nombre de devis	Taux de transformation	Nombre d'AFN cumulé	Nombre de devis cumulé
Sept.	1	64	2%	1	64
Oct.	20	105	19%	21	169
Nov.	10	67	15%	31	236
Déc.	17	38	45%	48	274
Janv.	48	61	79%	96	335
Fev.	71	76	93%	167	411
Mars	86	98	88%	253	509
Avril.	88	97	91%	341	606
15-mai	58	70	83%	399	676

Evolution des AFN par mois





## **GENS DU VOYAGE : POUR UN STATUT PROCHE DU DROIT COMMUN**

Deux lois régissent aujourd'hui la situation des Gens du Voyage celle du 3 janvier 1969 relative à l'exercice des activités ambulantes et au régime applicable aux personnes circulant en France sans domicile ni résidence fixe et celle du 5 juillet 2000 relative à l'accueil et à l'habitat des gens du voyage. Les évolutions de la société et de la situation des Gens du Voyage ont conduit ces lois à être modifiées tout au long de la V<sup>ème</sup> République.

Le gouvernement est conscient des difficultés que peuvent rencontrer les Gens du Voyage, les élus locaux tout comme la population de proximité. Soucieux d'y apporter des solutions, il a nommé Pierre HERISSON parlementaire en mission, chargé de l'écriture d'un rapport sur le statut juridique des Gens du Voyage.

Le rapport : « Gens du Voyage : pour un statut proche du droit commun » tient compte de multiples rencontres tant avec des membres de la communauté des Gens du Voyage, que des élus nationaux et locaux, des représentants de l'éducation nationale, d'associations, des services sociaux... Ces entretiens ont permis d'identifier les préoccupations de toutes les parties prenantes et de tenter d'y trouver les réponses les plus justes afin que la loi, tenant compte des propositions effectuées ici, puisse évoluer.

Président de la Commission Nationale Consultative des Gens du Voyage, représentant de la France au sein du CAHROM (Conseil de l'Europe), Sénateur de la Haute-Savoie, Pierre HERISSON est l'un des parlementaires français les plus au fait de la question des Gens du Voyage.

